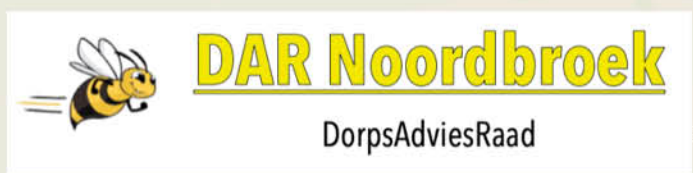
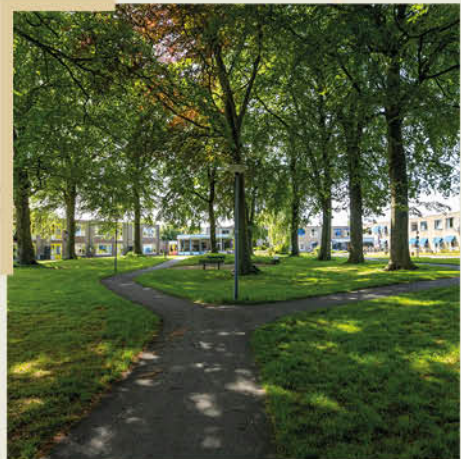




Van krimp naar groei, Noordbroek in bloei



Dorpsvisie Noordbroek
2023 - 2033



Schildwolde

Inhoudsopgave

- 3. INLEIDING EN AANLEIDING
- 4. WONEN
- 8. ENERGIE
- 12. NATUUR
- 18. VRIJE TIJD EN JEUGD
- 22. VERKEER
- 28. EPILOOG



Inleiding

Voor u ligt de dorpsvisie Noordbroek 2023 - 2033: *Van krimp naar groei, Noordbroek weer in bloei!*

Deze visie is tot stand gekomen op initiatief van stichting Dorpsadviesraad (DAR) Noordbroek en onder begeleiding van vereniging Groninger Dorpen. Maar deze visie is met name gerealiseerd door veel dorpsgenoten die hebben meegeschreven aan deze visie.

Allen trotse Noordbroeksters die het beste én mooiste willen voor hún Noordbroek en met name ook de kansen zien voor ons mooie dorp. We kunnen dan ook met trots zeggen dat deze visie voor en door Noordbroek is.

Deze visie geeft een beeld van welke 'koers' Noordbroek volgens de inwoners de komende tien jaar moet varen. Na jaren van krimp zien ze namelijk nu weer ruimte voor groei. Dit mede gelet op de krapte op de woningmarkt. En met deze groei is er ook ruimte voor natuur, recreatie, ondernemen, veiligheid en bereikbaarheid. Wat erg belangrijk is: het in stand houden van de voorzieningen die er al zijn. Rekening houdend met alle doelgroepen van jong tot oud.

Wie wil er nu niet in zo'n ruimtelijk en centraal gelegen dorp wonen, dat ook nog eens over alle basisvoorzieningen beschikt. Vandaar ook de titel *'Van krimp naar groei, Noordbroek weer in bloei!'*

Met gepaste trots en grote dank aan de vrijwilligers en schrijvers van dit stuk presenteren wij u dan ook de Dorpsvisie Noordbroek 2023.

Veel leesplezier!

Bestuursleden Dorpsadviesraad Noordbroek



van krimp naar groei, Noordbroek in bloei

Aanleiding

Bij de uitvoering en subsidiëring van plannen - bijvoorbeeld de bouw van woningen of het creëren van wandelroutes - is het noodzakelijk om in kaart te hebben hoe groot het draagvlak onder bewoners is.

Omdat het erg veel werk is om dit voor elk afzonderlijk plan in kaart te brengen, worden dorpen, veelal door gemeente en provincie, verzocht om een visiedocument te hebben.

Hierin staat hoe het dorp zich de komende jaren wil ontwikkelen, voor welke initiatieven ruimte is en wat het dorp belangrijk vindt. Het biedt dus een open kader voor plannen, geeft aan waarvoor vanuit het dorp draagvlak is en waar de behoeften liggen.

Deze visie is in hoofdzaak een opsomming van wat wij als Noordbroeksters belangrijk vinden en welke richting we als dorp op willen. DAR Noordbroek heeft de afgelopen maanden getracht zoveel mogelijk meningen, visies en ideeën uit het dorp te verzamelen.

Dit is gedaan door een enquête te houden. De belangstelling? Die was, met 178 reacties (dat is 23 procent van de huishoudens), overweldigend. Ook werd de bewonersavond goed bezocht.

Met ongeveer 25 vrijwilligers zijn alle uitkomsten nader uitgewerkt tot vijf verschillende thema's.

Dat zijn:
Wonen,
Energie,
Natuur,
Vrije tijd en Jeugd en
Verkeer.

WONEN



INWONERS EN VOORZIENINGEN

Aan het begin van deze eeuw telde Noordbroek grofweg 2000 inwoners. Door de sturing op krimp, en daardoor de afname van aantal beschikbare woningen, is het inwoneraantal in de afgelopen twintig jaar gedaald naar zo'n 1850 personen.

Het mag duidelijk zijn dat minder inwoners een groot effect hebben op de levensvatbaarheid van de voorzieningen in Noordbroek. Denk aan de basisschool, bibliotheek, sporthal, sportverenigingen, het rijke verenigingsleven, supermarkt, slager en een garagebedrijf met benzinepomp.

Voor deze voorzieningen is het essentieel dat we nu overgaan tot actie.

Vanuit deze gedachte is het belangrijk om het aantal voorzieningen op niveau te brengen en te houden. Het dorp wordt zo nog interessanter, aantrekkelijker, leefbaarder en - heel belangrijk - ook toekomstbestendig gemaakt. Om dit allemaal te realiseren moet Noordbroek meer woningen krijgen.

Hierdoor blijft ons dorp aantrekkelijk voor diverse doelgroepen. Vanuit deze gedachte en middels een aantal (concrete) plannen zien wij het aantal inwoners in ons dorp de komende jaren weer doorgroeien naar 2000+.

POTENTIE

(ligging, locaties en draagvlak)

Door de unieke **ligging** heeft Noordbroek enorm veel potentie voor de realisatie van woningen.

De landelijke (agrarische) ligging - centraal tussen grotere kernen, zoals Winschoten, Hoogezand, Veendam en Delfzijl en op maar twintig autominuten van stad Groningen - maakt Noordbroek zeer aantrekkelijk voor woningzoekenden.

De N33 (Delfzijl - Assen, daarna A28 Zwolle) heeft een verdubbeling vanaf Noordbroek tot Assen. De verdubbeling vanaf Noordbroek richting Delfzijl is al langere tijd onderwerp van gesprek en wordt de komende jaren wellicht gerealiseerd.

De A7 ligt op minder dan vijf autominuten vanuit het centrum van Noordbroek. Ons dorp heeft daarmee wel de lusten van een grote snelweg in de nabijheid, maar niet de lasten.

De bereikbaarheid van Noordbroek met het openbaar vervoer is onvoldoende. Nieuwe busverbindingen naar Zuidbroek (treinstation) en grotere kernen in de omgeving zijn wenselijk om de bereikbaarheid aantrekkelijker te maken voor onder anderen ouderen en scholieren.



LOCATIES

In ons dorp zijn voldoende locaties beschikbaar waar kleine, middelgrote, maar ook grotere uitbreiding van woningen mogelijk is. Locaties zijn in het dichtbevolkte Nederland schaars. Het aanbod in het relatief kleine Noordbroek is daarentegen wel uitzonderlijk te noemen.

De mogelijke locaties zijn:

- 】 NAM-locatie, Scheemderweg.
- 】 IJsbaanlocatie.
- 】 Uitbreiding Oosterdreef (Noordzijde).
- 】 Locatie voormalige kleuterschool.
- 】 Locatie hoek Westersingel - Hoofdstraat.
- 】 Enkele interessante panden (beschikbaar op de markt) voor realisatie van andere woonvormen.

DRAAGVLAK EN AMBITIE

Naast ligging en locaties heeft Noordbroek nog een derde heel belangrijk punt: USP (Unique Selling Point) of ook wel *'waarom mot je juist in Noordbroek wezen?'*

Er is namelijk voor de hierboven genoemde locaties al **draagvlak** in het dorp. Ook is er veel **kennis, expertise en ondernemerschap** aanwezig. Zo zijn er al concrete plannen in voorbereiding waardoor we op het juiste moment (en dat is nu!) snel meters kunnen maken. Op dit vlak hebben we een voorsprong ten opzichte van omliggende dorpen.

DOELGROEPEN

(jongeren, (jonge) gezinnen en (fite) ouderen)

Om de belangrijkste voorzieningen in stand te houden, moeten we voor een aantal specifieke doelgroepen op korte termijn woningen realiseren. De basisschool is misschien wel de belangrijkste voorziening van ons dorp. Alle groei begint immers in de wieg van een gezinswoning. Het liefst betaalbaar, omdat **'jonge' ouders** financieel nog niet aan hun maximum zitten.

Belangrijk daarbij is dus de betaalbaarheid, zeker ook vanuit de wens om vooral **'eigen jeugd'** mogelijkheden te bieden zich in Noordbroek te vestigen. Direct vanuit het dorp (ouderlijk huis) of na de studie weer terug naar zijn of haar 'eigen' dorp.

BOUWEN EN/OF DOORSTROMEN

Gezinswoningen kun je bouwen, maar we kunnen ook zorgen voor doorstroom. Door betaalbare woningen te bouwen in zowel de (sociale) huur als de koopsector, kunnen alleenstaanden (**starters en doorstarters**) en dus ook onze (**fite**) **ouderen** doorstromen naar een energie neutrale, comfortabele nieuwbouwwoning in hun eigen dorp.

We denken dan bijvoorbeeld aan toekomstige verkoop van particuliere woningen in het

dorp (aan het lint) waarvan de bewoners zich nu ongetwijfeld aan het oriënteren zijn op een andere woning. We denken ook aan de eengezinswoningen aan de Markt (huurwoningen van woningstichting Het Groninger Huis), waarin ook veel alleenstaanden wonen.

Door het bouwen van een goed alternatief en afstemming hierover met marktpartijen, gemeente en de woningcorporatie(s) moet het volgens ons mogelijk zijn om deze doorstroom voor de genoemde doelgroepen op gang te brengen en de vrijgekomen woning beschikbaar te stellen voor **(jonge) gezinnen**.

OUDEREN

Eerder spraken we al over de instandhouding van voorzieningen in het dorp. Ouderen willen het liefst dicht bij een heel belangrijke voorziening wonen: supermarkt en slager. In onze ogen moeten we in de (her)ontwikkeling van de ijsbaanlocatie, Oosterdreef (Noordzijde) en locatie Boer Blaauw hier rekening mee houden.

Betaalbare en energie neutrale woningen in hartje centrum voor ouderen zijn belangrijk. En ook deze locaties zijn in onze ogen vrij realistisch en op korte termijn uit te voeren.

WOONVORMEN

(gasloos en bij voorkeur energie neutraal)

Voor de doelgroepen jongeren en alleenstaanden denken we aan kleine woningen, zoals een **tiny-house** of andere kleine (betaalbare) woning.

De (fite) ouderen (generatie X en de Xennials) zien wij in iets ruimere woningen wonen. Denk aan **schuurwoningen**. Voor de ouderen denken we aan woonvormen, zoals een **knarrenhof**. Dit kan nieuwbouw zijn (locatie Boer Blaauw), maar hiervoor zien wij ook beschikbare panden op de (koop)markt in de nabijheid van de supermarkt.

GEMEENTELIJKE PLANNEN EN VISIE

Het Woningmarktonderzoek Midden-Groningen (voorjaar 2023) spreekt over een toename van woningen in de gehele gemeente (plus 1350 woningen, inclusief 350 huurwoningen) tot en met 2030.

Voor Noordbroek zou dat gaan om en nabij 30 woningen. Veel belangrijker is de eerdergenoemde aanwezigheid van locaties, draagvlak en concrete plannen.

Alleen door snelheid en het gebruik maken van de juiste mogelijkheden kan de gemeente voldoen aan deze eigen opgave en doelstelling. Noordbroek kan hiermee de gemeente Midden-Groningen een heel goede dienst bewijzen.

Wij geven immers ruimte aan de woningbouwopgave van de gemeente.

PARTNERS

Om plannen te realiseren, hebben we de juiste partners nodig. Die hebben we grotendeels al gevonden. Zo zijn we in gesprek met een projectontwikkelaar over de herontwikkeling van de eerdergenoemde NAM-locatie. Dit plan is al in een ver gevorderd stadium.

In de wetenschap dat projecten al snel vijf tot tien jaar in voorbereiding zijn, hebben we ook hier een 'USP'. We kunnen de gemeente hierin voor een deel ontzorgen in haar enorme ambitie om 1350 nieuwe woningen te bouwen.

Daarbij hebben we, met betrekking tot dit project, al toestemming van de gemeente om los van de in het Woningmarktonderzoek genoemde aantal vooral door te gaan met de ontwikkeling van deze locatie. Deze ontwikkeling staat in die zin los van de dorpsvisie. Maar is wel helemaal in de geest van de Dorpsvisie.

Om invulling te geven aan de ontwikkeling van (sociale) huurwoningen zijn verkennende gesprekken gepland met de woningbouwcorporatie.

Opsomming partners: Gemeente Midden-Groningen, provincie Groningen, ontwikkelaars, lokale ondernemers, financiers, corporaties en anderen.

RESUMEREND

Noordbroek is dé plek waar behoefte, potentie, doelgroepen en draagvlak samenkomen.

Het toevoegen van 75 tot 150 woningen aan de bestaande voorraad is realistisch en bovenal essentieel voor de instandhouding van voorzieningen en leefbaarheid van ons dorp.

Daarbij kunnen we als kleine kern voor een substantieel deel invulling geven aan de enorme ontwikkelopgave van de gemeente Midden-Groningen.





ENERGIE

DOEL

Het doel van een fysiek energieloket is een laagdrempelige bereikbaarheid voor de inwoners voor een advies met betrekking tot energiemaatregelen.

Het energieloket is voor iedereen. Vooral voor hen die onvoldoende kennis hebben van het internet (zoeken naar websites en vragen stellen/beantwoorden via websites).

Bij het energieloket kunnen Noordbroeksters terecht voor informatie en advies in het breedste zin van het woord. Denk aan technische maatregelen en de aanvraag voor persoonlijke financiële (overheids)steun via bijvoorbeeld subsidies.

HOE

Het energieloket kan voor één dag(deel) per week onderdak krijgen in mfc De Noordsuythoeve. Een medewerker van de gemeente Midde-Groningen of een Energiecoach kan dit loket bemensen. Die kan hulp krijgen van een deskundige vrijwilliger uit Noordbroek of omgeving. Samen moeten ze in staat zijn vragen en ideeën te beantwoorden en/of richting te geven.

SUPPORT

Bij de uitvoering van advisering kan ook gebruik worden gemaakt van de informatie die op de website van het Regionaal Energieloket is te vinden. Vragen en opmerkingen die niet direct kunnen worden beantwoord, moeten worden uitgewerkt. Afhankelijk van het type vraag kan dat gebeuren door een gemeenteambtenaar, Energiecoach, vrijwilliger, professional of vakman.

WAT IS NODIG

Spreekruimte - Mfc De Noordsuythoeve.
 Bemensing - Ambtenaar en vrijwilliger of professional.
 Middelen - Telefoon en laptop of tablet.
 Tijd - Voor het uitwerken en beantwoorden van vragen.
 Publicatie - Ruime bekendmaking van beschikbaarheid en mogelijkheden.
 Financiën - Geld om het energieloket, bemensing en middelen te betalen.

REGISTRATIE

Vragen en onderwerpen met beantwoording (ook met informatie over uitvoering als die plaatsvindt) moeten worden bijgehouden om een bruikbaar logboek te genereren dat ook door anderen kan worden geraadpleegd. Dit moet worden opgezet en bijhouden in een eenvoudig IT-programma. Het is aan te bevelen dat ook anderen dit logboek kunnen gebruiken en aanvullen. Mogelijk kan dit vanuit een bestaand informatiesysteem of applicatie van het Regionaal Energieloket. We moeten uiteraard de geldende privacy regelgeving in acht nemen.

MOGELIJKHEDEN

(VOORBEELDEN)

- 】 Een ideeënmap met voorbeelden en informatie over kierdichting, zelf isoleren et cetera.
- 】 Hulp met gebruik van de website van het Regionaal Energieloket.
- 】 Informatie over energie-apps en gebruik van energieleveranciers.
- 】 Mogelijke aanschaf en gebruik van een P1-meter en app.
- 】 Informatie over subsidiemogelijkheden.
- 】 Informatie over mogelijkheden voor support door de gemeente.
- 】 Informatie over zonnepanelen en salderingsregeling.
- 】 Informatie over warmtepompen.
- 】 Informatie over goed afregelen van cv-ketels en verwarmingselementen en stookgedrag.
- 】 Het laten uitvoeren van een ir-meting (infraroodspectrometrie) door vrijwilliger of vakman met een advies.
- 】 Support met kostprijsberekeningen en/of offertes van vakmensen voor bovengenoemde twee punten.
- 】 Aangeven de initiatieven voor training energiecoach-kosten voor training worden vergoed.

VRAGEN DIE OPKOMEN

- 】 Wil de gemeente ruimte en mankracht beschikbaar stellen?
- 】 Wil de gemeente noodzakelijk budget hiervoor beschikbaar stellen?
- 】 Is er een 'potje' beschikbaar voor bijvoorbeeld een ir-meter of het laten uitvoeren van ir-metingen?
- 】 Zijn de vakspecialisten genoemd op de website van het Regionaal Energieloket bereid voor een gratis eerste advies aan mensen voor een bepaalde langere periode. Bijvoorbeeld voor anderhalf jaar?
- 】 Kunnen er principeafspraken worden gemaakt met vakmensen, leveranciers en/of installateurs voor advisering, metingen, huisbezoeken, et cetera?
- 】 Hoe publiciteit uit te voeren? Er moet een communicatieplan worden gemaakt. Wie doet dit?
- 】 Hoe vinden we vrijwilligers? Door in de publiciteit te treden.
- 】 Een testperiode bepalen voor het fysiek energieloket en behoeftebepaling en -voortzetting.

EVALUATIE

- 】 Een evaluatiegesprek na bijvoorbeeld 6 maanden en een jaar met de Dorpsadviesraad, gemeente en Energiecoöperatie.
- 】 Afhankelijk van het gebruik mogelijke bijsturing van frequentie van bezetting van het energieloket.

WIJKBATTERIJEN NOORDBROEK

WAT IS DE SITUATIE? (WAT HEBBEN WE NU?)

- Elektriciteit uit zonnepanelen kan niet in Noordbroek worden opgeslagen. De komende tien tot vijftien jaar verandert er ook veel voor de inwoners in het gebruik van energie.
- Als inwoners minder gas willen gebruiken en Groningen van het gas af gaat, is meer elektriciteit nodig voor verwarming, koken en elektrisch autorijden.
- De salderingsregeling staat al jaren ter discussie en is onzeker.
- Wie zonnepanelen op het dak heeft, kan de opgewekte stroom voor een groot deel niet zelf gebruiken, maar saldeert en/of verkoopt de rest aan een energiebedrijf. 's Avonds en in de winterperiode moet ie bijkopen, zeker in de toekomst.
- Wie meer stroom wil opwekken, weet niet welk bedrag hij/zij daarvoor krijgt. De investering kan in zo'n zeven jaar worden terugverdiend.

WAT WILLEN WE?

- Voor 2029 wordt de elektriciteit die op huizen en met (eventuele) zonneparken wordt opgewekt ook in Noordbroek gebruikt.
- Er wordt in en bij Noordbroek zoveel stroom opgewekt als nodig is voor het hele dorp.
- We gaan als inwoners en als dorp over onze eigen opslagcapaciteit.
- De opgewekte elektriciteit opslaan voor periodes dat er geen of weinig zon is.

- We gaan dit op zo'n manier organiseren dat het niet onnodig veel kost. Inwoners hoeven niet allemaal iets te regelen.
- De inwoners zijn samen de baas over één of meerdere batterijen.** Of de DAR of een coöperatie waarin de ledenvergadering het hoogste orgaan is.
- Meer invloed op wat er in Noordbroek op het punt van energie gebeurt.

KNELPUNTEN EN ONZEKERHEDEN

- De techniek van opslag in batterijen is nog sterk in ontwikkeling. Of je er het hele jaar mee doorkomt, is nog maar zeer de vraag.
- Grote steun onder inwoners krijgen. Het verhaal over batterijen en de voor- en nadelen moet eerlijk en eenvoudig worden uitgelegd. Nieuwe dingen spreken sommige mensen nu eenmaal minder aan of maken mensen onzeker. Ook hiervoor is goede voorbereiding nodig.
- Hoe komen we aan goede en vooral objectieve informatie uit binnen- en buitenland over wat er mogelijk is.
- Waarschijnlijk is het over vier jaar technisch en in aanschafkosten beter te doen dan over één jaar. De realisering van dit plan kost ook wel enkele jaren.

WAT HEBBEN WE NODIG?

- Een initiatiefgroep van zo'n vijf mensen met kennis op verschillende gebieden.
- Degelijke informatie over de stand van de techniek bij grotere batterijen en de opscha-

WAT GEBEURT ER AL IN NOORDBROEK (EN ELDERS IN MIDDEN-GRONINGEN)?

De gemeente Midden-Groningen biedt inwoners gratis hulp bij het verlagen van hun energierekening. Zo kunnen inwoners een afspraak maken met de Klusbus. Met kleine aanpassingen is direct energie én geld te besparen.

De Klusbussers van Jouwbespaarcoach komen namens de gemeente langs met materiaal en gaan gratis aan de slag. Wat doen ze zoal? Het bevestigen van tochtstrips en radiatorfolie. Maar ook het dichtkitten van naden en kieren.

Woningeigenaren met een laag inkomen of uitkering komen in aanmerking voor een gratis isolatiemaatregel. Rianne Staal, Bespaarcoach van de gemeente, helpt inwoners. Ze biedt ondersteuning bij het aanvragen en beoordelen van offertes en weet alles van financiële regelingen en subsidies.

MEER WETEN?

Bezoek de website www.jouwbespaarcoach.com of mail (rienne@jouwbespaarcoach.com) of bel (06 - 2195 5520) met Rianne Staal.

Gratis isoleren van je vloer, dak of muur?



Klushulp bij energie besparen

Van krimp naar groei, Noordbroek in bloei



- ling voor de aantallen aansluitingen van huizen en bedrijven in Noordbroek
- Inzicht (via Enexis?) van de omvang van het huidige jaarlijkse elektriciteitsverbruik in Noordbroek, Stootshorn en Hamrik. En mogelijk de buitengebieden.
- Gesprek met bedrijven. Inzet is de vraag of deze bedrijven oplossingen hebben waardoor ze de dorps- en/of wijkbatterijen niet nodig hebben of juist kunnen opladen/bevoorraden.
- Overleg met netbeheerder Enexis of zijn trace gebruikt kan worden. Zo ja, zijn daar kosten aan verbonden?
- Een plan van aanpak: Van wie zijn de batterijen en wie gaat die beheren.
- Gesprek met de afdeling Ruimtelijke Ordening van de gemeente Midden-Groningen: Hoe kan ze bouwvergunningen (officieel omgevingsvergunning) verlenen? Hoe kan de gemeente dat mogelijk maken bij de beslissingen over de bestemming van de grond en waar mag het nu niet of wel? Wellicht kan Enexis ook aanschuiven bij dit gesprek.

WAT HEBBEN WE IN EEN LATERE FASE NODIG?

- Een concreet plan over de termijn waarop dit gerealiseerd kan worden.
- Een doorrekening van kosten en opbrengsten voor een periode van misschien 25 jaar.
- Overleg met inwoners die willen meepraten.
- Keuze om wel of niet mee te doen. Wat zijn de

- kosten en de voor- en nadelen.
- Ontwikkelbudget. Wellicht via Fonds Nieuwe Doen.

WAAROM WILLEN WE DIT?

- Onafhankelijkheid van grote bedrijven. Ze hoeven geen winsten te ontvangen.
- Een centrale stap in de koers naar 2035. Het jaar dat Noordbroek energieneutraal is.
- Een aandeel nemen in het tegengaan van de opwarming van de aarde.
- Misschien leveren de batterijen wel geld op voor het dorp.

TOT SLOT

- Dit plan is een positieve ontwikkeling voor Noordbroek. Iedereen kan meedoen.
- Voor dit project is een logo nodig. En een slagzin of motto. Bijvoorbeeld: Samen baas over eigen elektriciteit in Noordbroek.



NATUUR

Wagenborgen

HUIDIGE SITUATIE
 Noordbroek wordt omringd door een natuurlijke omgeving. Die natuur bestaat voornamelijk uit landbouwgronden. Natuur om daadwerkelijk te kunnen beleven bestaat uit enkele kleine stukken bos met in de bosjes, vaak moeilijk begaanbare, wandelpaden. Verder ligt er een fietspad door de landerijen van Noordbroek naar Zuidbroek (het oude spoor). We zien veel roofvogels, hazen en reeën. Daarnaast wordt de woonomgeving gekenmerkt door de Noordbroeksterkroon (dorpstuin), de historische kerk met toren, het torentje met carillon, het hertenkamp, een 'open' tuin, molens, Botjeszwembaai en een oud Joods kerkhof. Bijenkasten in de Noorderkroon (dorpsbos) leveren een bijdrage aan het stimuleren van de biodiversiteit.

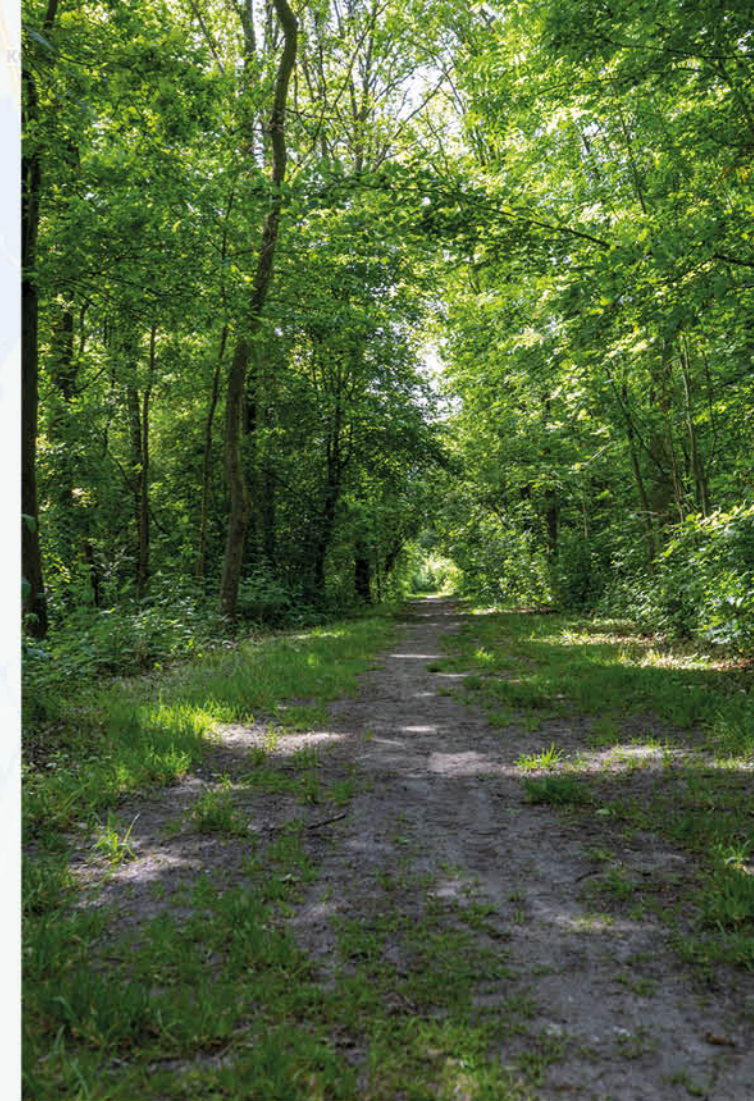
KNELPUNTEN

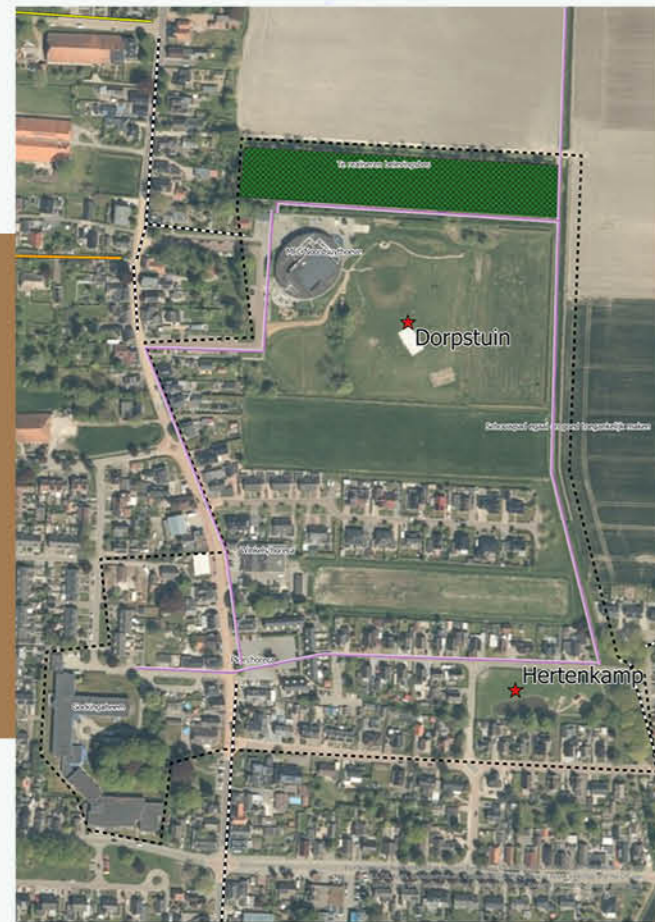
- 】 De aanwezige natuur is versnipperd.
- 】 Er zijn weinig wandelpaden. De aanwezige paden zijn niet met elkaar verbonden. Ook zijn de oversteekpunten vaak gevaarlijk en zijn de paden van slechte kwaliteit.
- 】 Fietspaden naar omliggende dorpen ontbreken, behalve naar Zuidbroek.
- 】 De wegen, waar fietsers gebruik van moeten maken, naar de omliggende dorpen zijn druk met auto- en (groot)landbouwverkeer.

WENS
 Bewoners van Noordbroek willen de natuur in hun woonomgeving nog meer beleven door beter te kunnen wandelen en te fietsen op (veilige) wandel- en fietspaden. Wandelpaden zien wij langs akkers en sloten, geflankeerd door (inheemse) bomen en struiken of in het bos. Door het verbinden - en uitbreiden - van de reeds aanwezige stukjes bos kunnen aaneengesloten wandelpaden (ommetjes) worden gecreëerd in een rustige omgeving. Deze ommetjes stimuleren de beweging en ontmoeting van bewoners van alle leeftijden.

Opsomming verschillende ommetjes: Let op! Deze ommetjes zijn puur eerste ideeën. Ze gaan soms over particulier terrein en grond van anderen waar nog geen overleg over is geweest. Als een eigenaar het niet wil, dan moet een alternatief worden gevonden.

- 】 Kerngebied (roze/paars)
- 】 Noord (geel)
- 】 West (oranje)
- 】 Zuid (bruin)
- 】 Oost (groen)





OMMETJE KERNGEBIED

Voor rolstoelen, rollators en kinderwagens willen we de paden binnen de zwart gestippelde omlijning (kerngebied Noordbroek) geschikt maken. De omlijning omvat onder meer de dorpstuin, het hertenkamp en het te realiseren belevingsbos. Door het schouwpad langs de waterschapssloot egaal en goed toegankelijk te maken, willen we het bereik voor de oudere bewoners van woonzorgcentrum Gockingaheem vergroten. Hiermee verbinden we ook het hertenkamp en de dorpstuin op een mooie natuurlijke manier.

Fraeylemaborg

Hubo bouwmarkt Slochteren

Rutten

Uitkijkpunt

Uiterburen

Zuidbroek

Uiterburen

Zuidbroek

Uiterburen

Zuidbroek

Uiterburen

Zuidbroek

DAR Noordbroek

DorpsAdviesRaad

Groencentrum
Freek van der Wal



OMMETJE ZUID

Grotendeels gaat dit ommetje door akkerland. Hier moet nog goed worden gekeken naar de mogelijke paden en routes in verband met eigendom en landgebruik. Er zijn combinatiemogelijkheden met het fietspad over het oude spoor van Zuidbroek naar Noordbroek.



OMMETJE WEST

Een mooi en relatief groot stuk bos met paden. De aansluiting met ommetje Noord en Zuid is lastig. Veilige en duidelijke verbindingstukken zijn gewenst.

OMMETJE OOST

Een afgeschermd en daardoor rustig en veilig rondje langs de afgesloten gaswinningslocatie. Afhankelijk van de nieuwe bestemming kunnen hier aanpassingen plaatsvinden. De verbinding met ommetje Zuid en Kerngebied is goed.





UITKIJKTOREN EN BELEVINGSBOSSEN

De aantrekkingskracht van de routes kan worden vergroot door te zorgen voor 'extraatjes' onderweg. Zo is er de wens om een belevingsbos in het bos naast de school te realiseren. Tevens wordt gedacht aan beweeginstrumenten voor de oudere jongeren te plaatsen in het bos achter de kerk. Tot slot bestaat het plan een uitkijktoren te construeren achter datzelfde bos om roofvogels, hazen en reeën te observeren en te genieten van het weidse uitzicht.

VEILIGE FIETSPADEN

Omliggende dorpen en de stad Groningen moeten voor de inwoners van Noordbroek goed en veilig bereikbaar zijn op de fiets. Bewegen is van essentieel belang voor de gezondheid van de bewoners. Het stimuleren van het gebruik van de fiets helpt bij het verminderen van de CO2-uitstoot. Fietspaden (gele lijnen met stippestreep) worden geflankeerd door (inheemse) bomen en struiken en zijn er naar alle omliggende dorpen - langs verbindingswegen en waar mogelijk door de landerijen - met aansluiting op de doorfietsroute naar Groningen.

PRIORITERING

De prioriteit van de bewoners ligt dan ook bij het ontwikkelen van wandel- en fietspaden geflankeerd door (inheemse) bomen en struiken. In de tweede plaats is het van belang de aantrekkingskracht van de natuurbeleving te vergroten door het realiseren van een uitkijktoren, belevingsbossen en de beweeginstrumenten.

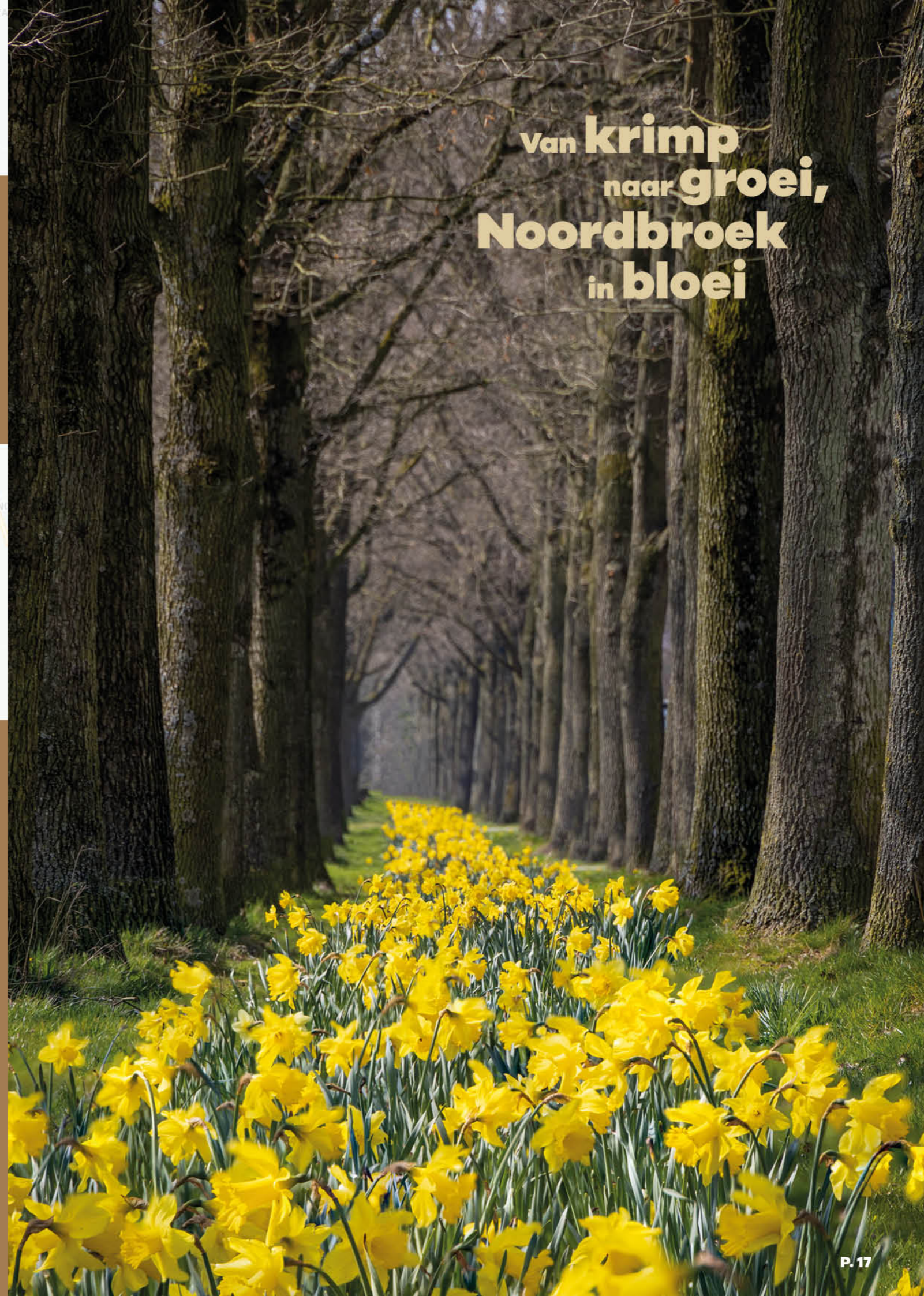
Bosuitbreiding op termijn is gewenst, maar kost tijd. Een mooi begin, waar alle bewoners (vrij snel) gebruik van kunnen maken, is de wandelroute binnen het kerngebied (schouwpad egaal en toegankelijk maken).

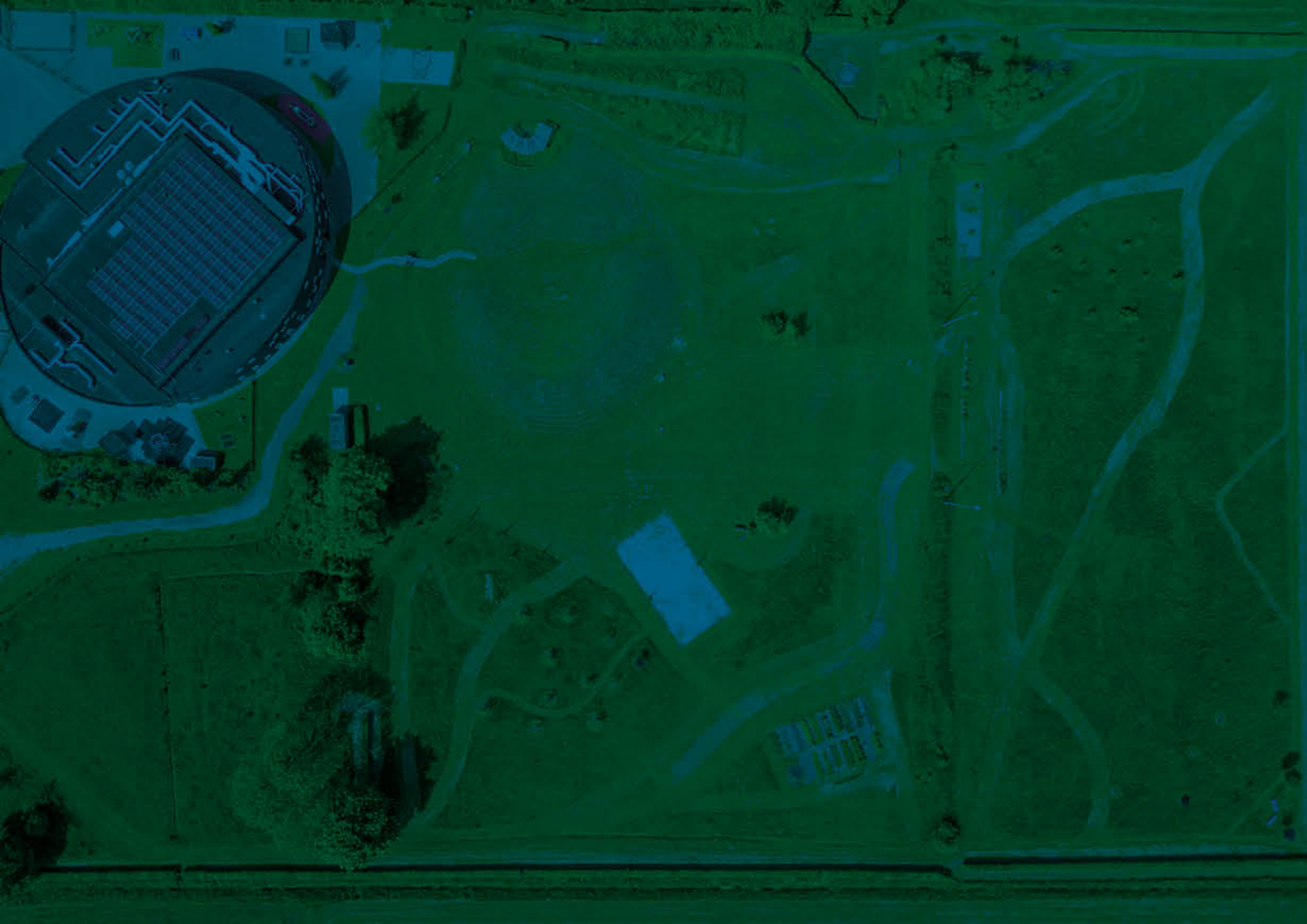
BIJKOMENDE VOORDELEN VAN GROENE EN NATUURLIJKE OMGEVING

Een mooi ingerichte groene en natuurlijke omgeving biedt nog meer kansen voor het dorp:

- 1 Een gezonde ingerichte woonomgeving bevordert de bereikbaarheid met actieve mobiliteit (lopen, fietsen, wandelen) en heeft een uitnodigende openbare ruimte voor gezond beweeggedrag. Voorzieningen voor verschillende leeftijdsgroepen maken een woonomgeving leefbaar en aantrekkelijk.
- 2 In Noordbroek zijn belangrijke voorzieningen die de leefbaarheid waarborgen, zoals mfc De Noordsuythoeve (centrum voor sociale ontmoeting, sport en spel en welzijn en gezondheidsactiviteiten), woonzorgcentrum Gockingaheim, een jeugdhonk (Heartbeat) en plaatselijke middenstanders. Met het aantrekken van dagjesmensen, door beleving in de natuur, kunnen deze voorzieningen beter in stand worden gehouden.

Van krimp
naar groei,
Noordbroek
in bloei





MULTIFUNCTIONELE BAAN
(topprioriteit)

WAT HEBBEN WE?

Noordbroek heeft een ijsvereniging. Er is een ijsbaan met clubgebouw. Deze ijsbaan ligt centraal in het dorp, achter supermarkt Spar Kroon. In de winter wordt dit terrein onder water gezet en kan bij voldoende vorst worden geschaatst.

Achter mfc De Noordsuythoeve ligt een grote ruimte. Die wordt gebruikt als dorps tuin en staat in het dorp bekend als de Noordbroeksterkroon. Hier vind je een pluktuin en moestuin waar inwoners bloemen mogen plukken en groente mogen oogsten wanneer dit mogelijk is. Het is een fijne tuin om in te wandelen en te spelen. Tevens maakt obs Inspecteur Amerika gebruik van de tuin voor educatieve buitenlessen en spel. Je vindt er een 'buitenlokaal'.

In de tuin is een uitdagende wiebelbrug, meerdere bankjes om even te ontspannen en er ligt een beachvolleybalveld. Daarnaast worden evenementen gehouden in het 'amfiteater'. Dat is een open vlakte omringt door twee natuurlijke bulten. De Noordbroeksterkroon wordt door een grote groep vrijwilligers uit het dorp goed onderhouden.

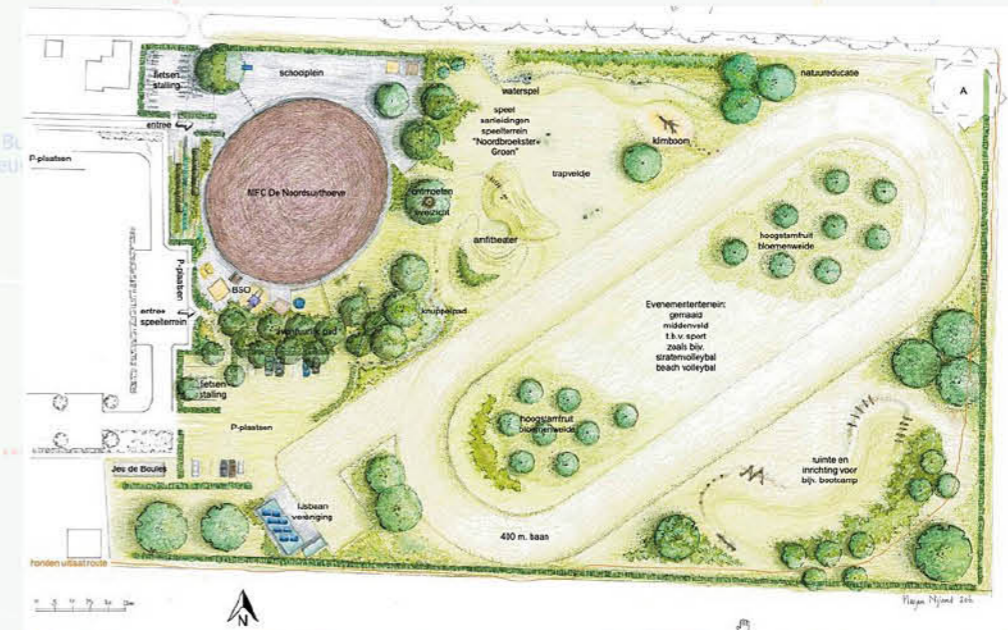
WAT WILLEN WE?

Er is een fysieke mogelijkheid om beide situaties onder te brengen op één locatie. Door de ijsbaan te verplaatsen naar de dorps tuin kunnen meerdere functies op één plek worden benut. En wordt een multifunctionele ontmoetingsplek voor het dorp gecreëerd.

Uit de enquête van oktober 2022 blijkt dat de meerderheid van de Noordbroeksters belangstelling heeft om een multifunctionele baan achter het mfc te realiseren.

Onze prioriteit is het realiseren van een multifunctionele 400 meterbaan. Zo ontstaat een locatie die voor diverse doeleinden gebruikt kan worden. Wanneer de baan wordt geïntegreerd in de Noordbroeksterkroon blijven beide eigenschappen beschikbaar voor Noordbroek. Een goede ijsbaan in de winter en behoud van natuur en tuin op zowel het middenterrein als om de baan heen. Er is voldoende ruimte voor sport, spel, vrijetijdsbesteding en tuin. Dit draagt bij aan de leefbaarheid van het dorp. Een goede en gezonde vrijetijdsbesteding voor jong tot oud.

De jonge jeugd kan onder meer via de school gebruik maken van de multifunctionele baan en het middenterrein voor sport en spel. Dit sluit tevens aan op de beleefroute die naast de school komt.



VRIJE TIJD EN JEUGD





Voor de oudere jeugd en volwassenen willen we het beachvolleybalveld behouden en beweegtoestellen plaatsen.

Het moet voor alle dorpsbewoners - van jong tot oud - een fijne ontmoetingsplek worden voor beweging en ontspanning. Daarbij kan de gehele omgeving worden voorzien van extra groen, verharde paden en uitdagende, natuurlijke speeltoestellen.

De asfaltbaan krijgt de maten van een wedstrijd-baan volgens de KNSB-norm. Daardoor kunnen hier in de winter schaatswedstijden worden gehouden. De rest van het jaar is de baan geschikt voor onder meer skeeleren, jaarmarkt en een atletiekbaan.

Het doel is mede dat het project (ijsbaan, skeelerbaan, atletiekbaan) een begrip wordt in het dorp en dat de bewoners eigenaarschap ontwikkelen.

De ijsvereniging moet een eigen clubgebouw krijgen. Dit moet een volwaardig gebouw zijn dat van de gebruikelijke gemakken - warmte, water, licht en sanitair - is voorzien.

De materialen van de ijsvereniging moeten worden opgeborgen in een af te sluiten materialenschuurtje.

De grond is eigendom van de gemeente. Ze wordt dan ook eigenaar van de multifunctionele baan. Het beheer en onderhoud wordt gedaan door de ijsvereniging. Aannemelijk is dat ze voor het beheer en onderhoud een beroep kan doen op meerdere vrijwilligers. Uiteraard spelen de vrijwilligers van de Noordbroeksterkroon ook een grote rol in het onderhouden van deze omgeving.

Door de verplaatsing van de ijsbaan komt de grond van de huidige ijsbaan vrij. De gemeente kan deze grond gebruiken voor andere doelein-

den. Uit de eerder genoemde enquête blijkt dat er vraag is naar nieuwe woningen. En wel voor alle mogelijke doelgroepen. Denk aan senioren, tiny houses en starterswoningen. De ijsbaanlocatie is hiervoor geschikt.

HOE WILLEN WE DIT BEREIKEN?

Voor de aanleg van de multifunctionele baan moeten we in gesprek gaan met de gemeente en het mfc-bestuur over regelgeving, vergunningen en financiën.

Welke subsidie- en sponsormogelijkheden zijn er? Moeten er acties worden gehouden in het dorp die kunnen bijdragen aan de totstandkoming van de baan?

De verwachting is dat veel vrijwilligers willen helpen bij de aanleg van de multifunctionele baan. Wellicht willen boeren en grondverzetbedrijven uit de buurt een handje helpen.

Het realiseren van dit project bestaat uit de volgende fases:

- 1 Het aanvragen van de vergunningen.
- 2 Prepareren van de grond.
- 3 Aanleggen van het leidingwerk (drainage, elektra, aanvoer/afvoer water).
- 4 Verharding.
- 5 Plaatsing ijsbaangebouw/schuur.
- 6 Afronding project.

Voordat dit allemaal achter de rug is, zijn we naar verwachting twee jaar verder. De planning is ruim opgezet. Zoals eerder vermeld verwachten we via zelfredzaamheid een groot deel van deze klus te kunnen uitvoeren. Dat drukt de kosten behoorlijk. We kunnen zelf de regie in handen houden. Binnen het projectteam is voldoende kennis en ervaring aanwezig.

Goede communicatie is van groot belang. De



dorpsadviesraad (DAR) kan bijvoorbeeld maandelijks een flyer verspreiden in het dorp. Ook kunnen social media en de lokale media hiervoor worden ingeschakeld.

JEUGD

WAT HEBBEN WE?

In Noordbroek wonen veel kinderen en jongeren. Die hebben de behoefte elkaar te ontmoeten. Er staat een jongeren centrum (Heartbeat) aan de rand van het dorp. Van dit gebouw wordt minimaal gebruik gemaakt.

WAT WILLEN WE?

We willen Heartbeat nieuw leven inblazen. Dit jongeren centrum is een geschikte ruimte voor het houden van onder meer kinderfeesten, cursussen, disco-avonden, filmavonden, knutsel- en spelmiddagen en culturele activiteiten.

Deze ruimte kan ook worden verhuurd aan bijvoorbeeld een muziekschool, voor het geven van workshops, aan culturele instellingen en coaching bedrijven.

Het terrein rondom Heartbeat moet aantrekkelijk en veilig worden gemaakt voor kinderen en jongeren. Het realiseren van een anti-vandalisme en veilige omheining is noodzakelijk. Een pannan- annex basketbalveld, beweegtoestellen voor buiten en loungebanken maken het een fijne plek voor onze jeugd.

De faciliteiten in Heartbeat moeten goed zijn. Een goed werkende internetverbinding is een pré. Rondom het gebouw ligt een speelveld. Dat kan opnieuw worden ingericht (pannakooi- annex basketbalveldje).

HOE WILLEN WE DAT BEREIKEN?



Mfc De Noordsuythoeve kan een voortrekkersrol vervullen in het beheer van Heartbeat. De zoektocht naar een beheerder is de eerste uitdaging. Gemeente, jongeren(werkers) en vrijwilligers moeten de kar gezamenlijk trekken om dit tot een succes te maken.

Daarom moet de jeugd ook worden betrokken bij dit project. Ze kunnen een grote stem krijgen in de inrichting van het gebouw en het terrein. En het opzetten van activiteiten. Zo voelt de jeugd zich verantwoordelijk en betrokken en wordt draagvlak gecreëerd om van Heartbeat (weer) een fijne plek te maken. De hulp en eventuele sturing van een jongerenwerker vanuit de gemeente is raadzaam.

Er moeten voldoende vrijwilligers worden gevonden die het jongeren centrum zo levendig en veilig mogelijk willen maken én houden.

Heartbeat moet een positieve bijdrage leveren aan de leefbaarheid in het dorp. Daardoor blijven jongeren wellicht (langer) wonen in Noordbroek.

SPEELTUINTJES

WAT HEBBEN WE?

In Noordbroek zijn op 3 plekken speeltuintjes en één pannaveld: Havenstraat, Parkstraat en Westersingel.

WAT WILLEN WE?

De speeltuinen verdienen een opknappbeurt. Eventueel kunnen nieuwe/andere speeltoestellen worden toegevoegd.

HOE GAAN WE DIT BEREIKEN?

Uitzoeken welke subsidie- en sponsormogelijkheden er zijn. Omwonenden en vrijwilligers kunnen helpen om deze speelplekken te verbeteren en aantrekkelijker te maken.



VERKEER

Er is een sterk gevoel van verkeersonveiligheid in Noordbroek. Dat geldt voor bewoners, kinderen en ouders en ook de verkeersdeelnemers.

Mogelijkheden voor vracht- en landbouwverkeer om de dorpskern te vermijden zijn er amper. Daardoor is vooral in de Hoofdstraat en Scheemderstraat té veel en té zwaar verkeer. Dat zorgt voor sterke trillingen en geluidsoverlast. Er wordt ook te hard gereden.

← Op deze foto's voorbeelden van verkeersdrukte, groot- en zwaar landbouwverkeer. Is de weg te smal of zijn voertuigen te breed?

Ook fietsers kunnen vaak niet veilig naar en in de dorpskern rijden. Wandelaars moeten goed uitkijken voor hardrijders. Er zijn weinig (veilige) oversteekplaatsen voor hen en landbouwvoertuigen gebruiken voetpaden.

← Op deze foto's voorbeelden van gevaarlijke verkeerssituaties voor fietsers en voetgangers.

De knelpunten van de belangrijkste wegen worden hieronder weergegeven. Vervolgens worden oplossingen aangedragen om de veiligheid op en langs deze straten te verbeteren.

KNELPUNTEN PER STRAAT

HOOFDSTRAAT

De verkeersveiligheid is voor alle gebruikers uitermate slecht:

- › Kinderen kunnen niet zelfstandig naar school.
- › Geen duidelijke zichtbare aanduiding van de schoolzone.
- › Voetgangers hebben te weinig ruimte. Op het voetpad is geen ruimte voor rollators en rolstoelen. Ze zijn gedwongen op de weg te gaan lopen.
- › De straat is niet ingericht als een 30- en 50 kilometerzone.
- › **Snelheid:** Deze straat is een langgerekt lint. Daardoor voelen automobilisten, landbouw- en vrachtwagenbestuurders zich snel uitgenodigd om harder te rijden dan is toegestaan.
- › Onoverzichtelijke kruising Haven-, Scheemder-, Zuider- en Hoofdstraat.
- › Te veel en te breed vracht- en landbouwverkeer voor deze te smalle straat. Hierdoor ontstaat schade aan de meestal historische huizen aan deze straat. Die ontstaat doordat landbouwverkeer over de trottoirs, vlak langs de gevels van de woningen, rijdt.
- › Er wordt sporadisch onderhoud gepleegd aan het wegdek. Daardoor doen de problemen



zich opnieuw voor op andere plekken. Dat komt door de slechte wegfundering.

- › Geluidsoverlast: Door bovengenoemde punt ontstaat overlast van stuitende voertuigen. Daardoor ontstaan trillingen in de woningen.
- › Riolering vernieuwen/onderhoud: Bij putten ontstaan verzakkingen. Bij kolken komt geen water. Met als resultaat dat rioolwater opborrelt in de gootstenen in de woningen.

HAVENSTRAAT

- › De verkeersveiligheid is voor alle gebruikers uitermate slecht:
- › **Snelheid:** Vanaf het kombord (entree dorp) Sappermeersterweg tot aan de kruising met de Hoofdstraat is dit een langgerekte straat. Daardoor voelen automobilisten, landbouwen vrachtwagenbestuurders zich snel uitgenodigd om harder te rijden dan is toegestaan.
- › Onoverzichtelijke kruising Scheemder-, Zuider-, Hoofd- en Havenstraat.
- › Te veel en te breed vracht- en landbouwverkeer voor deze te smalle straat. Hierdoor ontstaat schade aan de meestal historische huizen aan deze straat.
- › Er wordt sporadisch onderhoud gepleegd aan het wegdek. Daardoor doen de problemen zich opnieuw voor op andere plekken.
- › **Riolering vernieuwen/onderhoud:** Bij putten ontstaan verzakkingen. Bij kolken komt geen water.

SCHEEMDERSTRAAT

- › De verkeersveiligheid is voor alle gebruikers uitermate slecht:
- › **Snelheid:** De Scheemderstraat is een langgerekte straat, met in het midden een slinger in de weg. Hierdoor is het voor automobilisten een sport om sneller dan een tegenligger bij de bocht aan te komen en deze vervolgens zo sportief en zo snel mogelijk aan te snijden. Bestuurders van landbouwmachines en vrachtwagens laten zich ook graag verleiden om harder te rijden dan is toegestaan.
- › Bij kombord (entree dorp) ligt een drempel. Die is verzakt en heeft zijn functie verloren.
- › Onoverzichtelijke kruising Haven-, Zuider-, Hoofd- en Scheemderstraat.
- › Er rijdt op deze straat te veel en te breed vracht- en landbouwverkeer. Hierdoor ontstaat schade aan de meestal historische huizen aan deze straat.
- › Er wordt nauwelijks onderhoud gepleegd aan het wegdek. Het lijkt er op dat er alleen lapmiddelen worden gebruikt. Daardoor verplaatst dit probleem zich.
- › **Riolering vernieuwen/onderhoud:** Bij putten ontstaan verzakkingen. Bij kolken komt geen water.

ZUIDERSTRAAT

- › De verkeersveiligheid is voor alle gebruikers uitermate slecht:
- › Kinderen kunnen niet zelfstandig naar school.
- › **Snelheid:** Dit is tot aan de kruising Hoofd-

straat een langgerekte straat. Daardoor voelen automobilisten, landbouw- en vrachtwagenbestuurders zich snel uitgenodigd om harder te rijden dan is toegestaan.

- › Onoverzichtelijke kruising Haven-, Scheemder-, Hoofd- en Zuiderstraat.
- › Te veel en te breed vracht- en landbouwverkeer voor deze te smalle straat.
- › Er is nauwelijks onderhoud van het wegdek. Het lijkt er op dat er alleen lapmiddelen worden gebruikt. Daardoor verplaatst dit probleem zich..
- › **Riolering vernieuwen/onderhoud:** Bij putten ontstaan verzakkingen. Bij kolken komt geen water.

SLOCHTERWEG

De verkeersveiligheid is voor alle gebruikers uitermate slecht:

- › De weg is niet ingericht als een 30- of 50 kilometerzone.
- › **Snelheid:** Dit is een langgerekte weg. Daardoor voelen automobilisten, landbouw- en vrachtwagenbestuurders zich snel uitgenodigd om harder te rijden dan is toegestaan. De versmallingen hebben geen effect op de snelheid.
- › De kruising is niet ingericht voor 30 kilometerzone.

ANDERE STRATEN IN NOORDBROEK

Het onderhoud aan de overige straten is, zo blijkt uit een rondgang, is slecht tot zeer slecht. Dat geldt ook voor het straatmeubilair.

- › Inrichting is niet volgens de wettelijke 30 kilometerzone gebeurd.
- › De lantaarnpalen zijn verouderd en staan hier en daar.
- › Het straatwerk is verzakt.
- › Bebording is verouderd, staat scheef, is stuk of ontbreekt.

WAT WILLEN WE?

ALGEMEEN

Uit de enquête van 28 september 2022 blijkt dat veel inwoners van Noordbroek zich, wat het verkeer betreft, niet veilig voelen. De grootste oorzaken staan hieronder op een rijtje:

- › Noordbroek ligt op een 'kruispunt' waar alle soorten bedrijvigheid in en rond en ver daarbuiten samenkomen.
- › De verkeersdruk en -intensiteit is de afgelopen decennia enorm toegenomen.
- › Het vrachtverkeer is veel groter en zwaarder geworden.
- › De landbouwmachines zijn in grote enorm toegenomen.
- › Er is een tekort aan parkeerruimte. Daarom wordt nu geparkeerd op de voetpaden.
- › Bijna al het wegverkeer rijdt sneller dan veilig én is toegestaan.

Het dorp is daarin niet meegegroeid en zeker niet opgebouwd. We moeten met elkaar - inwoners, ondernemers, agrariërs en overheden - het 'evenwicht' weer opzoeken. Daarin moeten alle belangen tot hun recht kunnen komen.

Kijkend naar de reeds aangehaalde knelpunten wil de werkgroep Verkeer dat een aantal zaken worden aangepakt.

Een van de oplossingen is - veel bewoners delen deze mening - dat het gehele dorp een 30 kilometerzone wordt. Er moet ook meer worden gehandhaafd op de verkeerssituatie in het dorp. Een mobiele flitspaal kan daarbij helpen.

Fietsers en voetgangers horen eigenlijk ook in dit onderdeel, verkeer. Die komen in een ander hoofdstuk van deze dorpsvisie aan bod.

SUGGESTIES/OPLOSSINGEN

De volgende suggesties en/of concrete oplossingen kunnen ervoor zorgen dat het verkeer én de inwoners zich veiliger gaan voelen in Noordbroek:

HOOFDSTRAAT

Herinrichten van deze straat waarbij aandacht is voor:

- › Verbeteren van de wegconstructie. Daardoor





ontstaan minder trillingen in de huizen.

- Verbeteren van het rioolstelsel.
- Voor het kombord (entree dorp) Noorderstraat aangeven dat de verkeerssituatie verandert en dat dit een 30 kilometerzone is.

tra zebra-pad met knipperende ledverlichting in de straat verwerkt komen.

- Streetprint aanbrengen. Dat is asfalt met betonnen straatstenen uiterlijk.

HAVENSTRAAT

Herinrichten van de straat waarbij aandacht is voor:

- Verbeteren van het rioolstelsel.
- Voor het kombord (entree dorp) Sappermeersterweg aangeven dat de verkeerssituatie verandert en dat dit een 30 kilometerzone is.
- De weg bij het kombord versmallen. Met voorrang aanduiding en markeringen op de weg (zie illustratie Hoofdstraat).
- Vanaf het kombord (entree dorp) aan de Sappermeersterweg tot aan de kruising Hoofd-, Scheemder- en Zuiderstraat inrichten als wettelijke 30 kilometerzone.
- Meerdere versmallingen aanbrengen vanaf het kombord tot aan de kruising Hoofd-, Scheemder- en Zuiderstraat (zie illustratie Hoofdstraat).

- Streetprint aanbrengen. Dat is asfalt met betonnen straatstenen uiterlijk (zie illustratie Hoofdstraat).

SCHEEMDERSTRAAT

Herinrichten van de straat waarbij aandacht is voor:

- Verbeteren van het rioolstelsel.

- De straat versmallen bij het kombord. En voorrang aanduiding en markeringen aanbrengen op de weg.

- Deze straat vanaf kombord (entree dorp) aan de Noorderstraat tot aan de kruising Haven-, Scheemder- en Zuiderstraat inrichten als een wettelijke 30 kilometerzone.

- Voetpaden verbeteren en eventueel verbreden, zodat mindervaliden hiervan ook gebruik kunnen maken in plaats van dat ze de weg op moeten.

- Diverse versmallingen aanbrengen vanaf het kombord tot aan de kruising Haven-, Scheemder- en Zuiderstraat.

- De schoolzone moeten worden verduidelijkt. Door gekleurde palen met handjes en gekleurde paaltjes in de bochten. Een extra zebra-pad met knipperende ledverlichting in de straat is ook gewenst. Die knippert alleen bij gebruik. Aangevuld met matrixborden die de snelheid aangeven.

- Bij supermarkt Spar Kroon moet ook een ex-

- Voor het kombord (entree dorp) Scheemderweg aangeven dat de verkeerssituatie verandert en dat dit een 30 kilometerzone is.
- De weg bij het kombord versmallen. Met voorrang aanduiding en markeringen op de weg (zie illustratie Hoofdstraat).
- De drempel bij het kombord verwijderen.
- Vanaf het kombord (entree dorp) aan de Scheemderweg tot aan de kruising Hoofd-, Haven- en Zuiderstraat inrichten als wettelijke 30 kilometerzone.
- Meerdere versmallingen aanbrengen vanaf het kombord tot aan de kruising Hoofd-, Haven- en Zuiderstraat.
- Streetprint aanbrengen. Dat is asfalt met betonnen straatstenen uiterlijk (zie illustratie Hoofdstraat).
- Aandachtspunt is de bebouwing NAM-locatie. Het kombord moet worden verplaatst. Ook moeten maatregelen worden genomen. Zie ook hoofdstuk wonen in deze dorpsvisie.

ZUIDERSTRAAT

Herinrichtingen van de straat waarbij aandacht is voor:

- Verbeteren van het rioolstelsel.
- Voor het kombord (entree dorp) Zuiderstraat aangeven dat de verkeerssituatie verandert en het een 30 kilometerzone betreft.
- De weg bij het kombord versmallen. Met voorrang aanduiding en markeringen op de weg (zie illustratie Hoofdstraat).
- Vanaf kombord (entree dorp) aan de Zuiderstraat tot aan de kruising Haven-, Scheemder- en Hoofdstraat inrichten als wettelijke 30 kilometerzone.
- Verbeteren en/of verbreden van de voetpaden. Daardoor kunnen mindervaliden hiervan ook gebruik maken in plaats van dat ze op de weg moeten lopen.
- Meerdere versmallingen aanbrengen vanaf het kombord tot aan de kruising Haven-, Scheemder- en Hoofdstraat. (zie illustratie Hoofdstraat).
- Streetprint aanbrengen. Dat is asfalt met betonnen straatstenen uiterlijk (zie illustratie Hoofdstraat).

SLOCHTERWEG

Herinrichten van de straat waarbij aandacht is voor:

- Verbeteren van het rioolstelsel.
- Voor het kombord (entree dorp) Slochterweg aangeven dat de verkeerssituatie verandert en het een 30 kilometerzone is.
- De weg versmallen bij het kombord. Met voorrang aanduiding en markeringen op de weg (zie illustratie Hoofdstraat).
- Vanaf kombord (entree dorp) tot aan de kruising met de Hoofdstraat inrichten als wettelijke 30 kilometerzone.
- Verbeteren en/of verbreden van de voetpa-

den. Daardoor kunnen mindervaliden hiervan ook gebruik maken in plaats van dat ze op de weg moeten lopen.

- Meerdere versmallingen aanbrengen vanaf het kombord tot aan de kruising met de Hoofdstraat (zie illustratie Hoofdstraat).
- Streetprint aanbrengen. Dat is asfalt met betonnen straatstenen uiterlijk (zie illustratie Hoofdstraat).

ANDERE STRATEN

Het onderhoud aan de overige straten is, zo blijkt uit een rondgang, is slecht tot zeer slecht. Dat geldt ook voor het straatmeubilair.

- De andere straten inrichten volgens de wettelijke 30 kilometerzone richtlijnen.
- Nieuwe duurzame lantaarnpalen met ledverlichting plaatsen.
- Het gehele straatwerk van erfgrans tot erfgrans vernieuwen. Of de straat in zijn geheel reconstrueren.
- Bebording vernieuwen volgens de nieuwe wettelijke regelgeving.

OP MIDDELLANGE TERMIJN

Rondweg: Door boven vermelde suggesties/concrete oplossingen wordt het dorp minder aantrekkelijk gemaakt voor doorgaand verkeer. Een rondweg om Noordbroek is dan ook een wens.

Zo kan het reguliere- en zware vracht- en landbouwverkeer om het dorp heen worden geleid.

Om deze rondweg te realiseren moeten inwoners, ondernemers, agrariërs en overheden met elkaar in overleg gaan. Dit is nodig om tot een plan te komen waar iedereen zich in kan vinden.



EPILOOG

En hoe nu verder?

We hopen dat u en elke Noordbroekster zich herkent in deze visie of in elk geval in gedeelten daarvan. Een van onze voornaamste doelen is namelijk het verwezenlijken van de dromen, ideeën en plannen van al die Noordbroeksters in een dorpsvisie.

Maar daarmee kan deze visie uiteraard (nog) niet op de plank om stof te verzamelen. We hopen des te meer dat u, als Noordbroekster, zich gesterkt voelt om uitvoering te gaan geven aan al die dromen, ideeën en plannen.

Hiervoor is de komende jaren namelijk veel draagvlak en subsidie beschikbaar. En wij als DAR Noordbroek willen daar graag bij helpen.

De Dorpsvisie Noordbroek 2023 - 2033 is een open uitnodiging aan alle Noordbroeksters om dromen, plannen en ideeën te verwezenlijken. Interesse?

Neem contact op met DAR Noordbroek. Dat kan door een e-mail te sturen naar info@darnoordbroek.nl. Of kom langs op een van de DAR-vergaderingen. Die zijn elke tweede maandag van de maand. En beginnen om 20.00 uur in mfc De Noordsuythoeve. Of spreek één van ons gewoon eens aan.

Dit heeft als resultaat:

van **krimp**
naar **groei**,
Noordbroek
in **bloei**